



**CORTE SUPREMA DE JUSTICIA**  
**DIRECCION DE PLANIFICACION INSTITUCIONAL**  
**UNIDAD DE INFORMACIÓN Y ESTADÍSTICA**



**BOLETIN ESTADISTICO AÑO 2011**

A continuación se presenta la gestión realizada por el Órgano Judicial durante todo el año 2011. Se recoge, en primer lugar, información sobre la labor jurisdiccional de las Salas de la Corte Suprema de Justicia; en segundo lugar, se presenta información sobre la labor jurisdiccional de las Cámaras de Segunda Instancia y la Cámara Especializada de lo Penal; y en tercer lugar, los datos más relevantes sobre la labor jurisdiccional de los diferentes Juzgados: Paz, Instrucción, Especializados de Instrucción, Primera Instancia (Mixtos), Sentencia, Especializados de Sentencia, Menores, Familia, Especializados de la Niñez y Adolescencia, Civil y Mercantil, Menor Cuantía, Civil, Mercantil, Laboral, Militar, Tránsito, Vigilancia Penitenciaria y Ejecución de la Pena y Ejecución de Medidas al Menor.

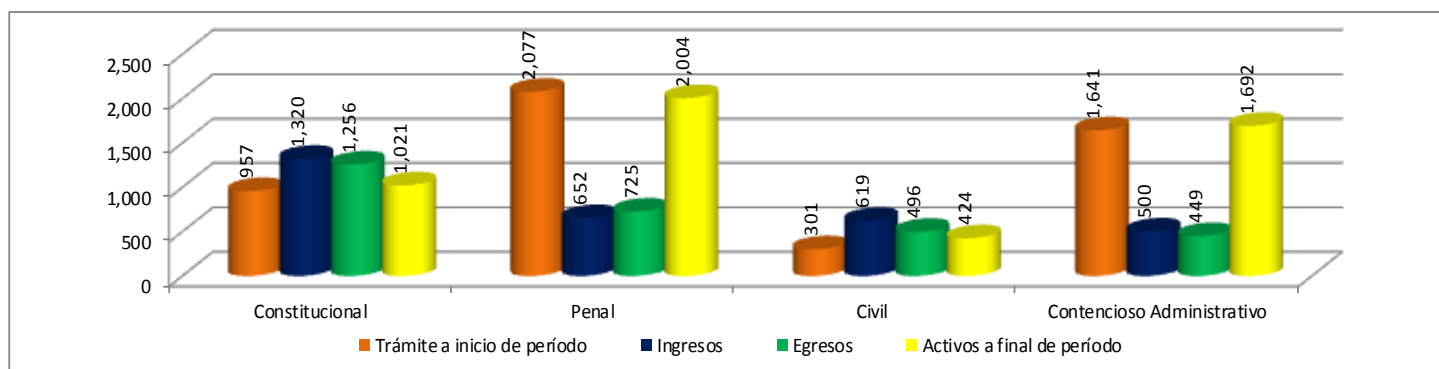
Página                      Contenido

**Labor Jurisdiccional del Órgano Judicial. Año 2011.**

		TIPO DE SEDE JUDICIAL	Trámite a inicio de período	Ingresos	Reactivados	Egresos	Activos a final de período
1	Órgano Judicial	<b>SALAS</b>	<b>4,976</b>	<b>3,091</b>	<b>0</b>	<b>2,926</b>	<b>5,141</b>
2	Salas de la Corte Suprema de Justicia	<b>CÁMARAS</b>	<b>559</b>	<b>6,887</b>	<b>100</b>	<b>6,876</b>	<b>670</b>
2	Cámaras de Segunda Instancia	<b>CÁMARA ESPECIALIZADA DE LO PENAL</b>	<b>18</b>	<b>544</b>	<b>1</b>	<b>520</b>	<b>43</b>
3	Juzgados de Paz, en materia penal	<b>JUZGADOS DE PAZ</b>	<b>19,800</b>	<b>42,930</b>	<b>1,054</b>	<b>51,989</b>	<b>12,150</b>
3	Juzgados de Paz, proceso ordinario	JUZGADOS DE PAZ: MATERIA PENAL	17,767	30,557	833	38,287	11,225
4	Juzgados de Paz, procedimiento sumario	JUZGADOS DE PAZ: OTRAS MATERIAS	2,033	12,373	221	13,702	925
4	Juzgados de Paz, procedimiento por faltas	<b>JUZGADOS DE INSTRUCCIÓN</b>	<b>21,327</b>	<b>10,474</b>	<b>1,188</b>	<b>10,692</b>	<b>22,262</b>
5	Juzgados de Paz, otras materias	<b>JUZGADOS ESPECIALIZADOS DE INSTRUCCIÓN</b>	<b>1,652</b>	<b>1,165</b>	<b>45</b>	<b>877</b>	<b>1,985</b>
6	Juzgados de Instrucción	<b>JUZGADOS DE PRIMERA INSTANCIA (MIXTOS)</b>	<b>8,398</b>	<b>6,947</b>	<b>396</b>	<b>7,116</b>	<b>8,625</b>
6	Juzgados Especializados de Instrucción	JUZGADOS DE PRIMERA INSTANCIA (MIXTOS): MATERIA PENAL	4,518	3,122	231	2,744	5,127
7	Juzgados de Primera Instancia en materia penal	JUZGADOS DE PRIMERA INSTANCIA (MIXTOS): OTRAS MATERIAS, Antigua Normativa Civil y Laboral	3,185	332	83	1,930	1,670
7	Juzgados de Primera Instancia otras materias	JUZGADOS DE PRIMERA INSTANCIA (MIXTOS): OTRAS MATERIAS, Nueva Normativa	695	3,493	82	2,442	1,828
8	Tribunales de Sentencia	<b>TRIBUNALES DE SENTENCIA</b>	<b>3,647</b>	<b>5,159</b>	<b>83</b>	<b>5,431</b>	<b>3,458</b>
8	Tribunales Especializados de Sentencia	<b>TRIBUNALES ESPECIALIZADOS DE SENTENCIA</b>	<b>182</b>	<b>979</b>	<b>32</b>	<b>880</b>	<b>313</b>
9	Juzgados de Menores	<b>JUZGADOS DE MENORES</b>	<b>1,914</b>	<b>4,235</b>	<b>43</b>	<b>4,275</b>	<b>1,917</b>
9	Juzgados de Familia	<b>JUZGADOS DE FAMILIA</b>	<b>9,762</b>	<b>32,738</b>	<b>502</b>	<b>31,744</b>	<b>11,258</b>
9	Juzgados de Familia	<b>JUZGADOS ESPECIALIZADOS DE LA NIÑEZ Y LA ADOLESCENCIA</b>	<b>0</b>	<b>1,410</b>	<b>3</b>	<b>704</b>	<b>709</b>
10	Juzgados Especializados de la Niñez y Adolescencia	<b>JUZGADOS DE LO CIVIL Y MERCANTIL, Nueva Normativa</b>	<b>1,564</b>	<b>8,280</b>	<b>97</b>	<b>5,797</b>	<b>4,144</b>
10	Juzgados de lo Civil y Mercantil	<b>JUZGADOS DE MENOR CUANTÍA</b>	<b>8,739</b>	<b>3,662</b>	<b>720</b>	<b>6,723</b>	<b>6,398</b>
11	Juzgados de Menor Cuantía	JUZGADOS DE MENOR CUANTÍA, Antigua Normativa Civil	7,855	60	706	4,769	3,852
11	Juzgados de lo Civil	JUZGADOS DE MENOR CUANTÍA, Nueva Normativa	884	3,602	14	1,954	2,546
11	Juzgados de lo Civil	<b>JUZGADOS DE LO CIVIL</b>	<b>35,373</b>	<b>9,550</b>	<b>841</b>	<b>20,464</b>	<b>25,300</b>
12	Juzgados de lo Mercantil	JUZGADOS DE LO CIVIL, Antigua Normativa Civil y Laboral	33,189	1,076	729	15,542	19,452
12	Juzgados de lo Laboral	JUZGADOS DE LO CIVIL, Nueva Normativa	2,184	8,474	112	4,922	5,848
12	Juzgados de lo Laboral	<b>JUZGADOS DE LO MERCANTIL</b>	<b>12,591</b>	<b>75</b>	<b>90</b>	<b>8,058</b>	<b>4,698</b>
13	Juzgados de Tránsito	<b>JUZGADOS DE LO LABORAL</b>	<b>12,205</b>	<b>6,046</b>	<b>111</b>	<b>5,987</b>	<b>12,375</b>
13	Juzgado de Primera Instancia Militar	<b>JUZGADO DE LO MILITAR</b>	<b>378</b>	<b>323</b>	<b>0</b>	<b>359</b>	<b>342</b>
14	Juzgados de Vigilancia Penitenciaria y Ejecución de la Pena	<b>JUZGADOS DE TRÁNSITO</b>	<b>1,230</b>	<b>2,055</b>	<b>123</b>	<b>2,192</b>	<b>1,216</b>
14	Juzgados de Ejecución de Medidas al Menor	<b>JUZGADOS DE VIGILANCIA PENITENCIARIA Y EJECUCIÓN DE LA PENA</b>	<b>42,080</b>	<b>11,146</b>	<b>0</b>	<b>6,307</b>	<b>46,919</b>
14	Juzgados de Ejecución de Medidas al Menor	<b>JUZGADOS DE EJECUCIÓN DE MEDIDAS AL MENOR</b>	<b>1,704</b>	<b>917</b>	<b>0</b>	<b>598</b>	<b>2,023</b>

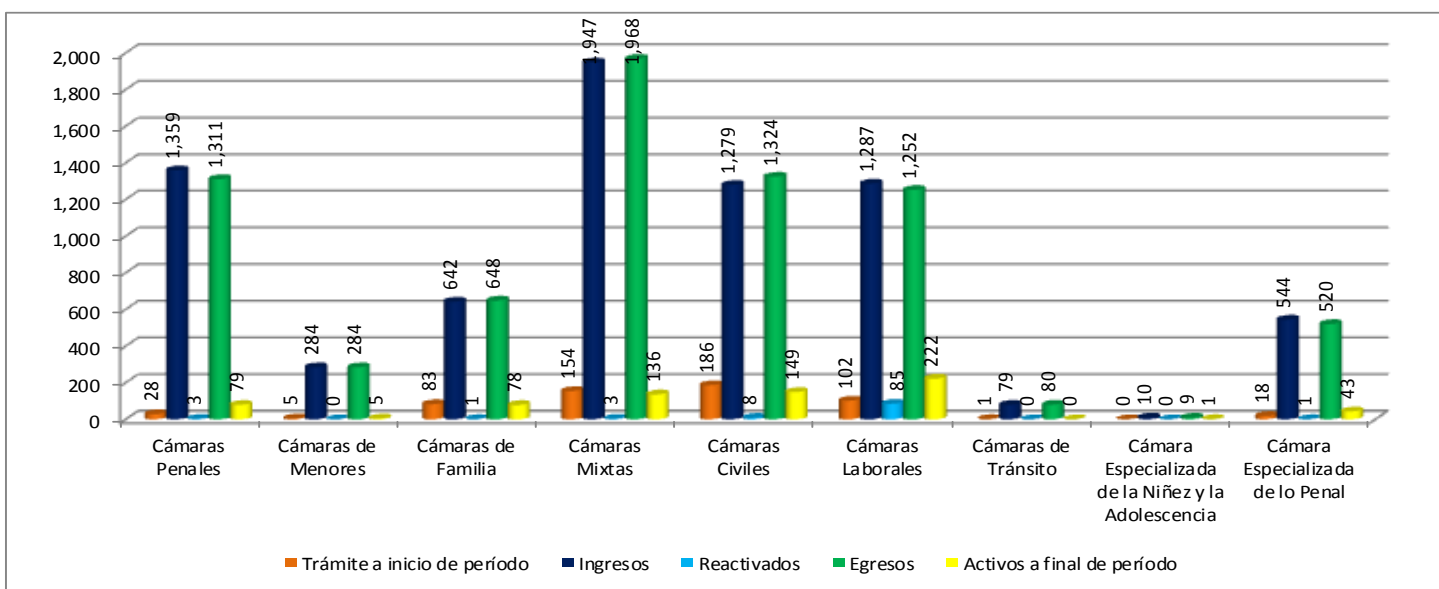
## Labor Jurisdiccional realizada por las Salas de la Corte Suprema de Justicia. Año 2011.

Salas	Trámite a inicio de período	Ingresos	Egresos	Activos a final de período
Constitucional	957	1,320	1,256	1,021
Penal	2,077	652	725	2,004
Civil	301	619	496	474
Contencioso Administrativo	1,641	500	449	1,692
<b>Total</b>	<b>4,976</b>	<b>3,091</b>	<b>2,926</b>	<b>5,141</b>



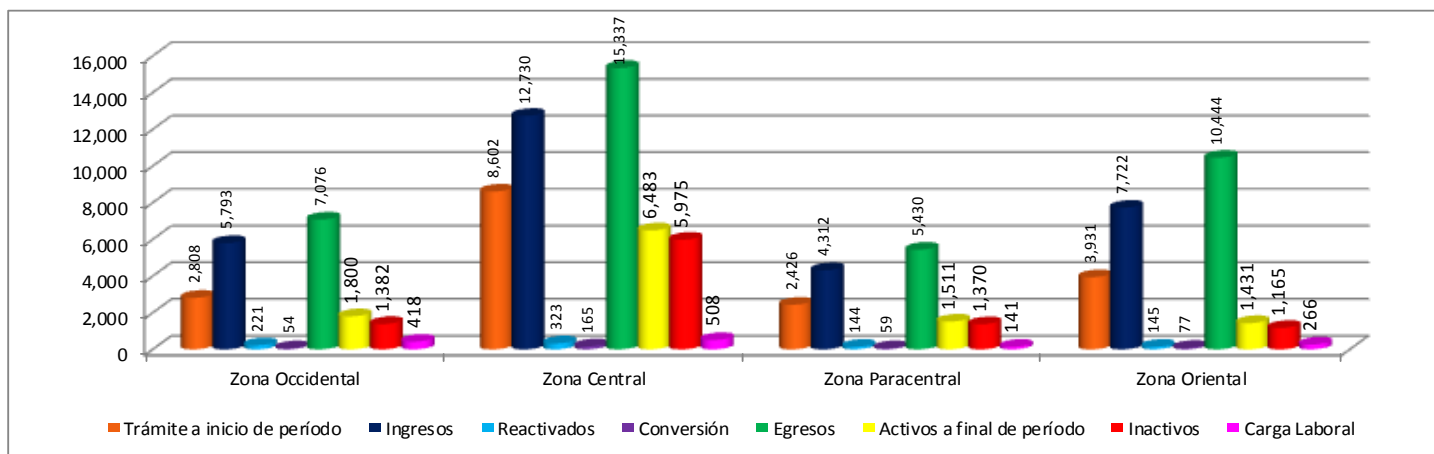
## Labor Jurisdiccional realizada por las Cámaras de Segunda Instancia. Año 2011.

Cámara	Trámite a inicio de período	Ingresos	Reactivados	Egresos	Activos a final de período
Cámaras Penales	28	1,359	3	1,311	79
Cámaras de Menores	5	284	0	284	5
Cámaras de Familia	83	642	1	648	78
Cámaras Mixtas	154	1,947	3	1,968	136
Cámaras Civiles	186	1,279	8	1,324	149
Cámaras Laborales	102	1,287	85	1,252	222
Cámaras de Tránsito	1	79	0	80	0
Cámara Especializada de la Niñez y la Adolescencia	0	10	0	9	1
Cámara Especializada de lo Penal	18	544	1	520	43
<b>Total</b>	<b>577</b>	<b>7,431</b>	<b>101</b>	<b>7,396</b>	<b>713</b>



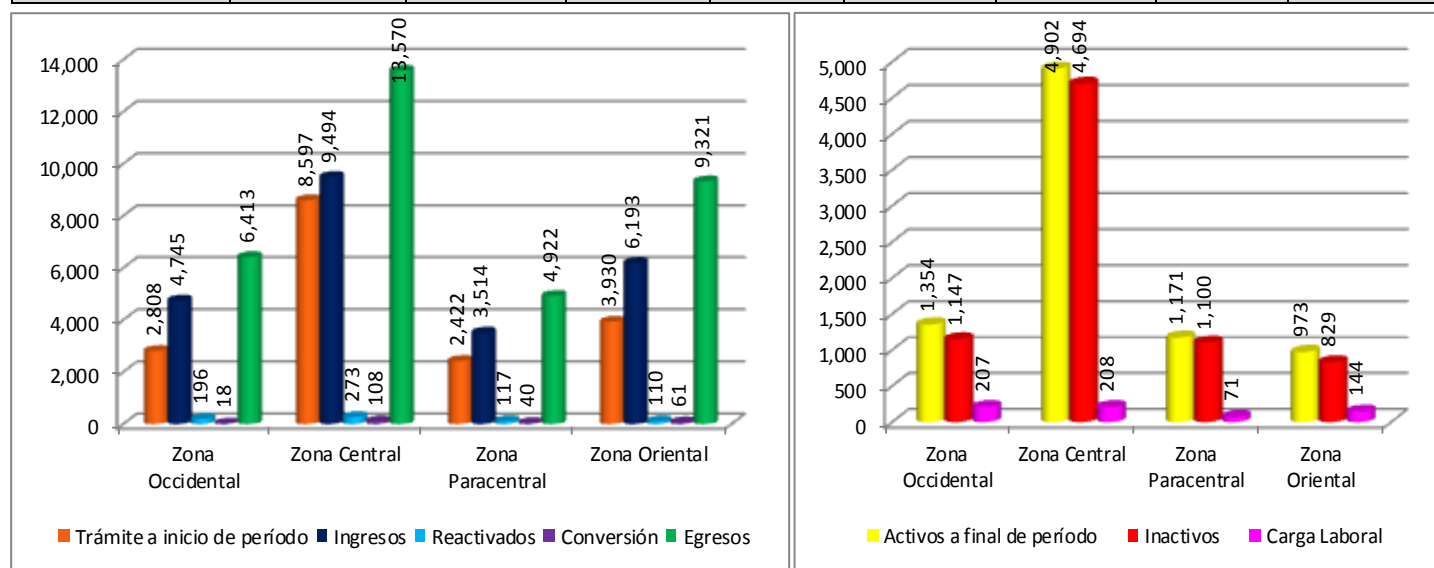
### Labor Jurisdiccional realizada por los Juzgados de Paz, en materia penal, por zonas. Año 2011.

Zona	Trámite a inicio de período	Ingresos	Reactivados	Conversión	Egresos	Activos a final de período	Inactivos	Carga Laboral*
Zona Occidental	2,808	5,793	221	54	7,076	1,800	1,382	418
Zona Central	8,602	12,730	323	165	15,337	6,483	5,975	508
Zona Paracentral	2,426	4,312	144	59	5,430	1,511	1,370	141
Zona Oriental	3,931	7,722	145	77	10,444	1,431	1,165	266
<b>Total</b>	<b>17,767</b>	<b>30,557</b>	<b>833</b>	<b>355</b>	<b>38,287</b>	<b>11,225</b>	<b>9,892</b>	<b>1,333</b>



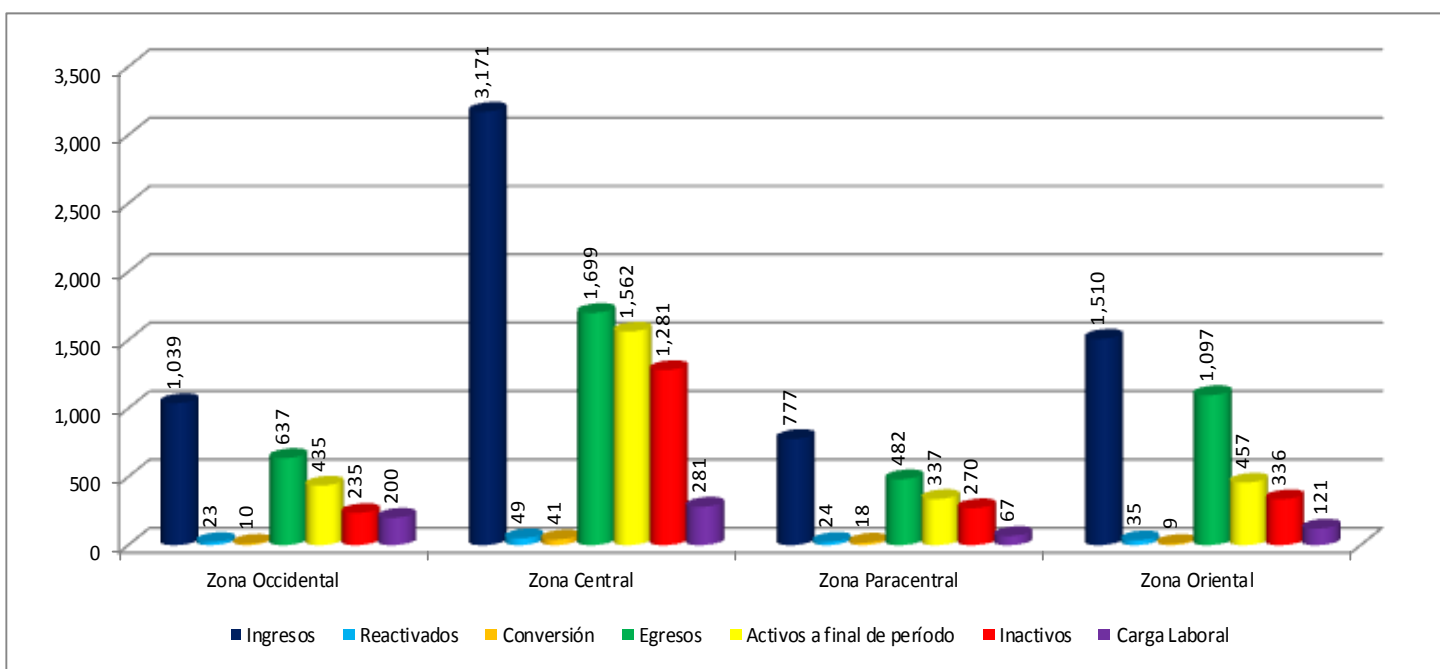
### Labor Jurisdiccional realizada por los Juzgados de Paz, proceso ordinario, por zonas. Año 2011.

Zona	Trámite a inicio de período	Ingresos	Reactivados	Conversión	Egresos	Activos a final de período	Inactivos	Carga Laboral*
Zona Occidental	2,808	4,745	196	18	6,413	1,354	1,147	207
Zona Central	8,597	9,494	273	108	13,570	4,902	4,694	208
Zona Paracentral	2,422	3,514	117	40	4,922	1,171	1,100	71
Zona Oriental	3,930	6,193	110	61	9,321	973	829	144
<b>Total</b>	<b>17,757</b>	<b>23,946</b>	<b>696</b>	<b>227</b>	<b>34,226</b>	<b>8,400</b>	<b>7,770</b>	<b>630</b>



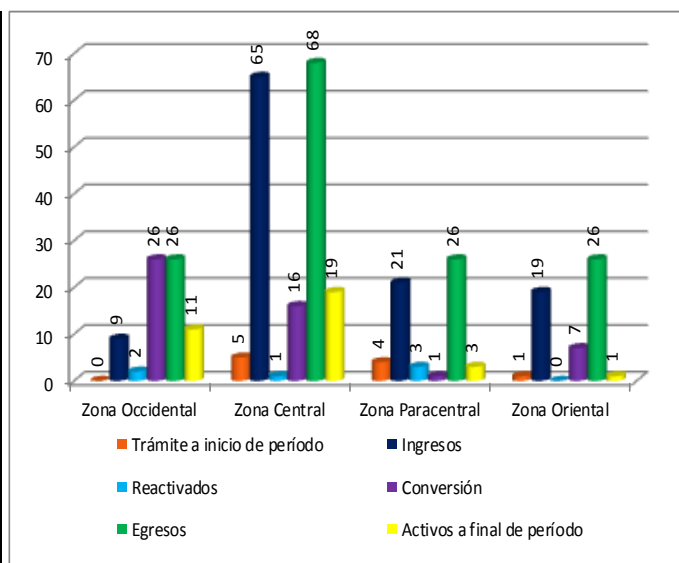
### Labor Jurisdiccional realizada por los Juzgados de Paz, procedimiento sumario, por zonas. Año 2011.

Zona	Trámite a inicio de período	Ingresos	Reactivados	Conversión	Egresos	Activos a final de período	Inactivos	Carga Laboral*
Zona Occidental	0	1,039	23	10	637	435	235	200
Zona Central	0	3,171	49	41	1,699	1,562	1,281	281
Zona Paracentral	0	777	24	18	482	337	270	67
Zona Oriental	0	1,510	35	9	1,097	457	336	121
<b>Total</b>	<b>0</b>	<b>6,497</b>	<b>131</b>	<b>78</b>	<b>3,915</b>	<b>2,791</b>	<b>2,122</b>	<b>669</b>



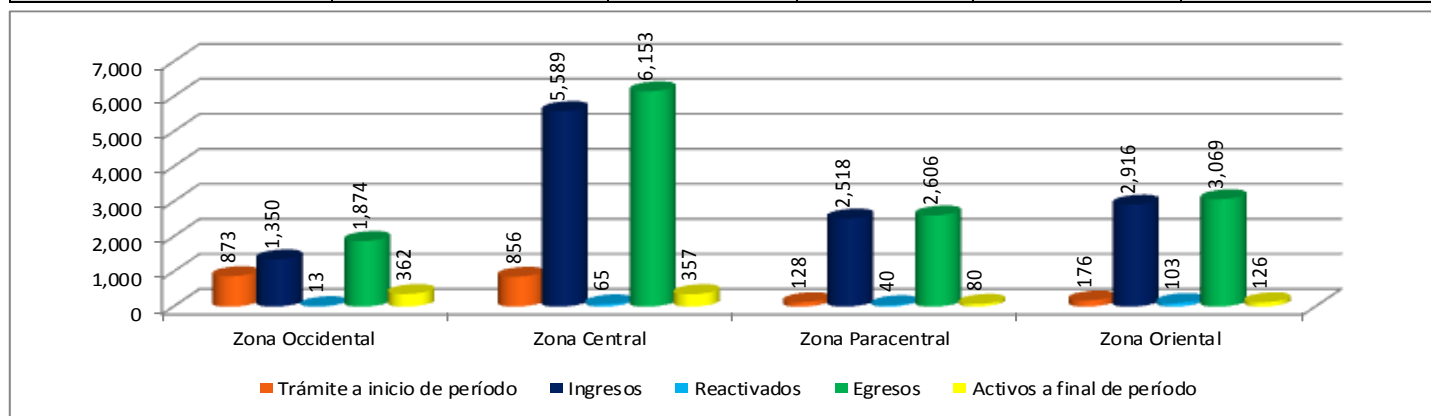
### Labor Jurisdiccional realizada por los Juzgados de Paz, procedimiento por faltas, por zonas. Año 2011.

Zona	Trámite a inicio de período	Ingresos	Reactivados	Conversión	Egresos	Activos a final de período
Zona Occidental	0	9	2	26	26	11
Zona Central	5	65	1	16	68	19
Zona Paracentral	4	21	3	1	26	3
Zona Oriental	1	19	0	7	26	1
<b>Total</b>	<b>10</b>	<b>114</b>	<b>6</b>	<b>50</b>	<b>146</b>	<b>34</b>



## Labor Jurisdiccional realizada por los Juzgados de Paz en otras materias, por zonas. Año 2011.

Zona	Trámite a inicio de período	Ingresos	Reactivados	Egresos	Activos a final de período
Zona Occidental	873	1,350	13	1,874	362
Zona Central	856	5,589	65	6,153	357
Zona Paracentral	128	2,518	40	2,606	80
Zona Oriental	176	2,916	103	3,069	126
<b>Total</b>	<b>2,033</b>	<b>12,373</b>	<b>221</b>	<b>13,702</b>	<b>925</b>



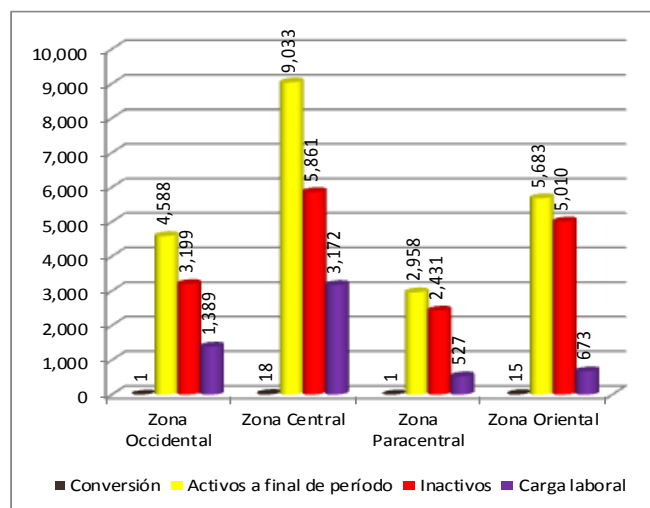
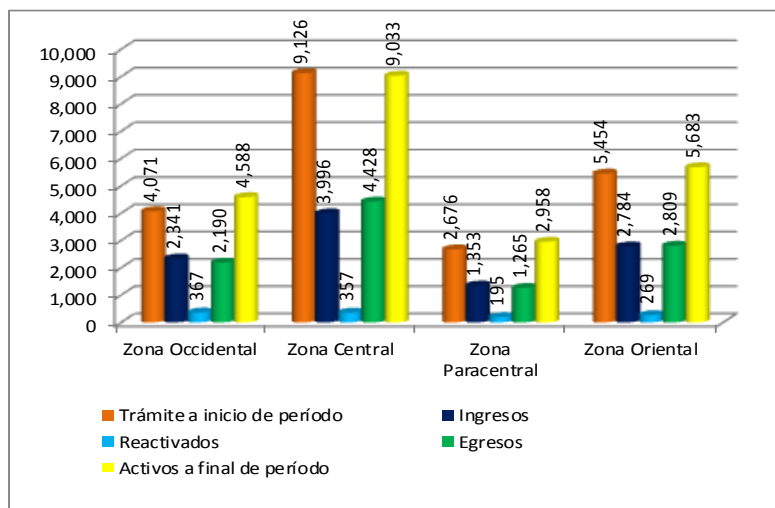
A continuación se aclara la razón por la cual dentro de la labor jurisdiccional relativa a los Juzgados de Paz los procesos activos a final del año 2010 no coinciden con los procesos en trámite a inicio de 2011.

En la materia penal, específicamente en el rubro de “Faltas”, el Juzgado Tercero de Paz de Usulután omitió reportar 2 procesos en el año 2010, lo cual afectó la cantidad de procesos en trámite con los que se inició el año 2011. Respecto a las otras materias, se presenta un incremento de 9 procesos en el año 2011, ya que, a inicio de dicho año se adicionó dentro del Informe Único de Gestión Judicial, a petición de los/as Jueces/zas y Secretarios/as de los Juzgados de Paz el "Procedimiento de Garantía de la Propiedad" o “Posesión de Inmueble”, el cual no se reportaba anteriormente aludiendo que ya existía un rubro para este tipo de procedimientos, cuando en realidad se estaban omitiendo.

JUZGADOS DE PAZ	AÑO 2010					Diferencia	AÑO 2011					
	Trámite a inicio de período	Ingresos	Reactivados	Egresos	Activos a final de período		Trámite a inicio de período	Ingresos	Reactivados	Conversión	Egresos	Activos a final de período
Total Juzgados de Paz	23,380	55,237	689	59,513	19,793		19,800	42,930	1,054	355	51,989	12,150
Materia Penal	20,262	38,893	468	41,854	17,769	2	17,767	30,557	833	355	38,287	11,225
Otras Materias	3,118	16,344	221	17,659	2,024	-9	2,033	12,373	221	0	13,702	925

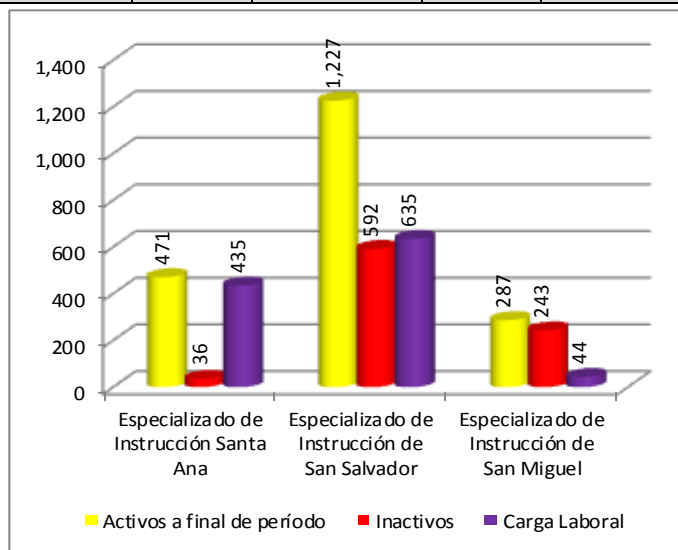
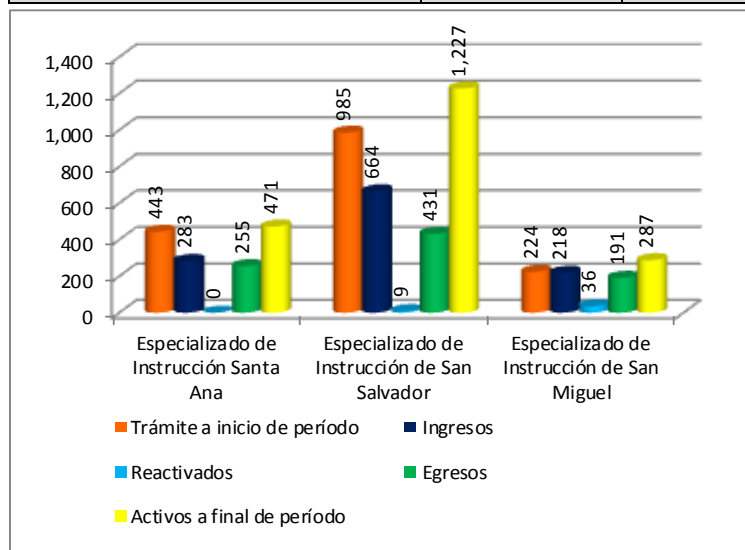
## Labor Jurisdiccional realizada por los Juzgados de Instrucción, por zonas. Año 2011.

Zona	Trámite a inicio de período	Ingresos	Reactivados	Egresos	Conversión	Activos a final de período	Inactivos	Carga laboral*
Zona Occidental	4,071	2,341	367	2,190	1	4,588	3,199	1,389
Zona Central	9,126	3,996	357	4,428	18	9,033	5,861	3,172
Zona Paracentral	2,676	1,353	195	1,265	1	2,958	2,431	527
Zona Oriental	5,454	2,784	269	2,809	15	5,683	5,010	673
<b>Total</b>	<b>21,327</b>	<b>10,474</b>	<b>1,188</b>	<b>10,692</b>	<b>35</b>	<b>22,262</b>	<b>16,501</b>	<b>5,761</b>



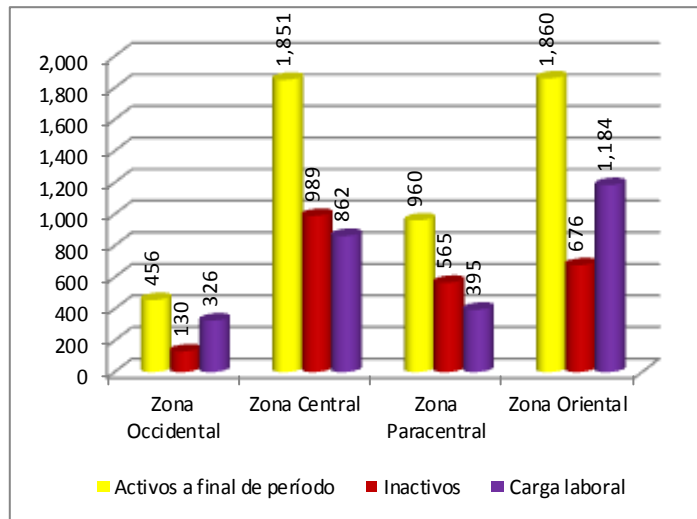
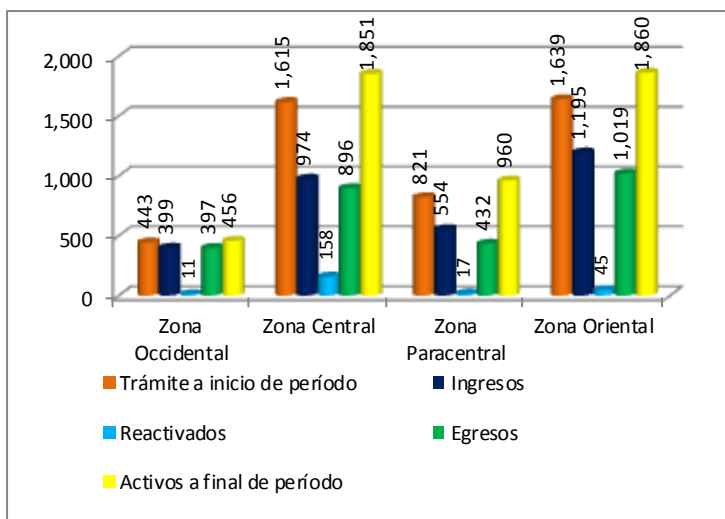
## Labor Jurisdiccional realizada por los Juzgados Especializados de Instrucción. Año 2011.

Juzgado	Trámite a inicio de período	Ingresos	Reactivados	Egresos	Activos a final de período	Inactivos	Carga Laboral*
Especializado de Instrucción Santa Ana	443	283	0	255	471	36	435
Especializado de Instrucción de San Salvador	985	664	9	431	1,227	592	635
Especializado de Instrucción de San Miguel	224	218	36	191	287	243	44
<b>Total</b>	<b>1,652</b>	<b>1,165</b>	<b>45</b>	<b>877</b>	<b>1,985</b>	<b>871</b>	<b>1,114</b>



### Labor Jurisdiccional de los Juzgados de Primera Instancia (Mixtos) en materia penal, por zonas. Año 2011.

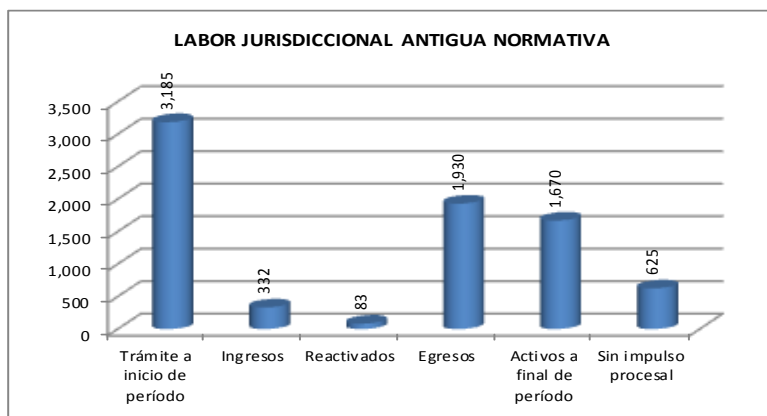
Zona	Trámite a inicio de período	Ingresos	Reactivados	Egresos	Activos a final de período	Inactivos	Carga laboral*
Zona Occidental	443	399	11	397	456	130	326
Zona Central	1,615	974	158	896	1,851	989	862
Zona Paracentral	821	554	17	432	960	565	395
Zona Oriental	1,639	1,195	45	1,019	1,860	676	1,184
<b>Total</b>	<b>4,518</b>	<b>3,122</b>	<b>231</b>	<b>2,744</b>	<b>5,127</b>	<b>2,360</b>	<b>2,767</b>



### Labor Jurisdiccional de los Juzgados de Primera Instancia (Mixtos) en otras materias, por zonas. Año 2011.

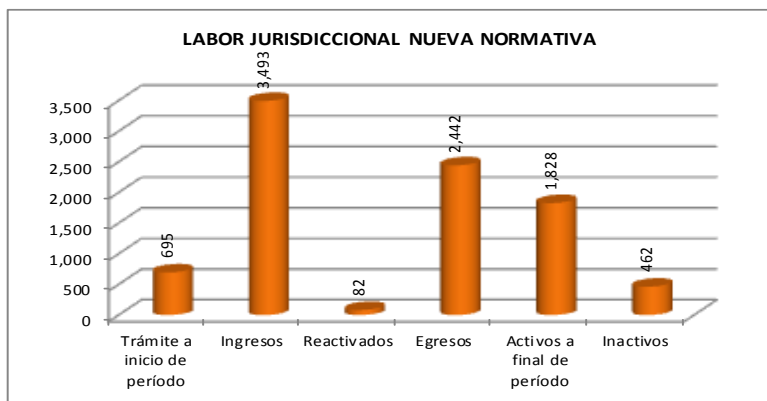
#### OTRAS MATERIAS (ANTIGUA NORMATIVA)

Zona	Trámite a inicio de período	Ingresos	Reactivados	Egresos	Activos a final de período	Sin impulso procesal
Zona Occidental	296	36	11	242	101	65
Zona Central	1,295	108	24	683	744	110
Zona Paracentral	779	53	22	473	381	261
Zona Oriental	815	135	26	532	444	189
<b>Total</b>	<b>3,185</b>	<b>332</b>	<b>83</b>	<b>1,930</b>	<b>1,670</b>	<b>625</b>



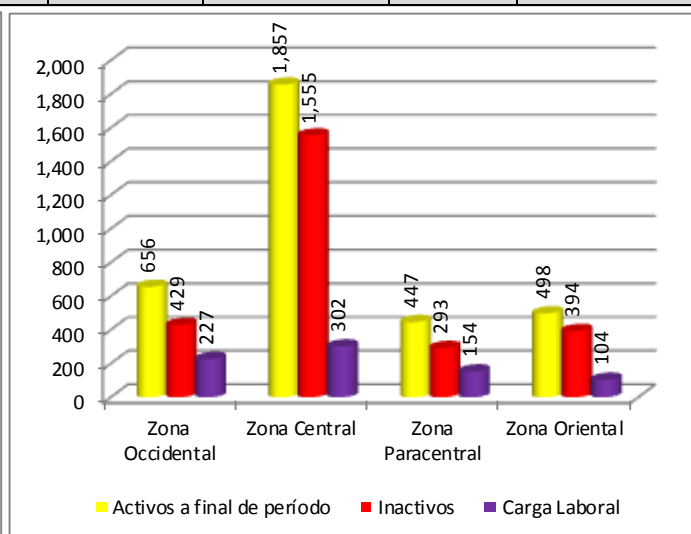
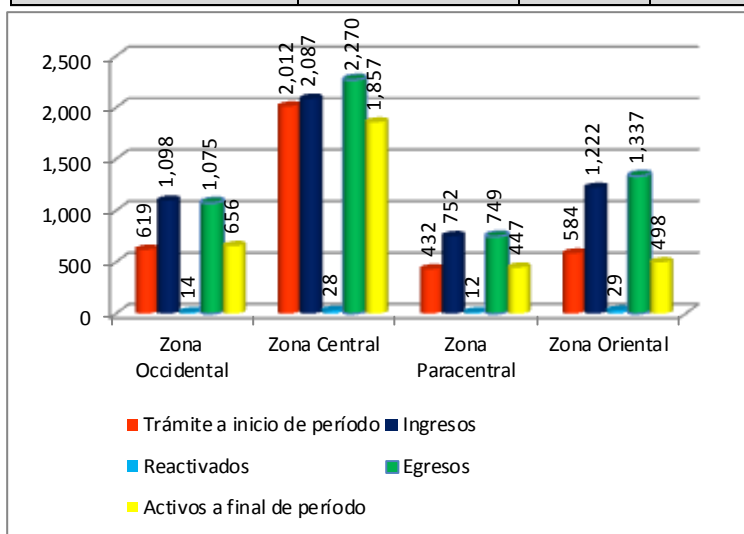
#### OTRAS MATERIAS (NUEVA NORMATIVA)

Zona	Trámite a inicio de período	Ingresos	Reactivados	Egresos	Activos a final de período	Inactivos
Zona Occidental	103	485	4	325	267	119
Zona Central	147	1,037	48	559	673	57
Zona Paracentral	148	599	9	484	272	111
Zona Oriental	297	1,372	21	1,074	616	175
<b>Total</b>	<b>695</b>	<b>3,493</b>	<b>82</b>	<b>2,442</b>	<b>1,828</b>	<b>462</b>



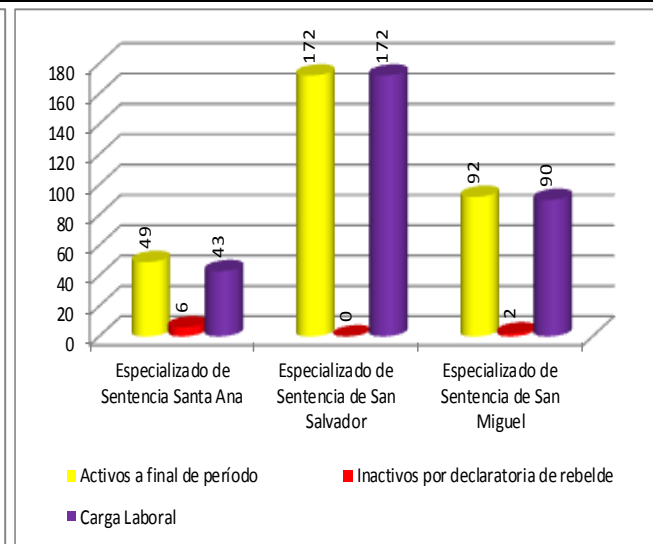
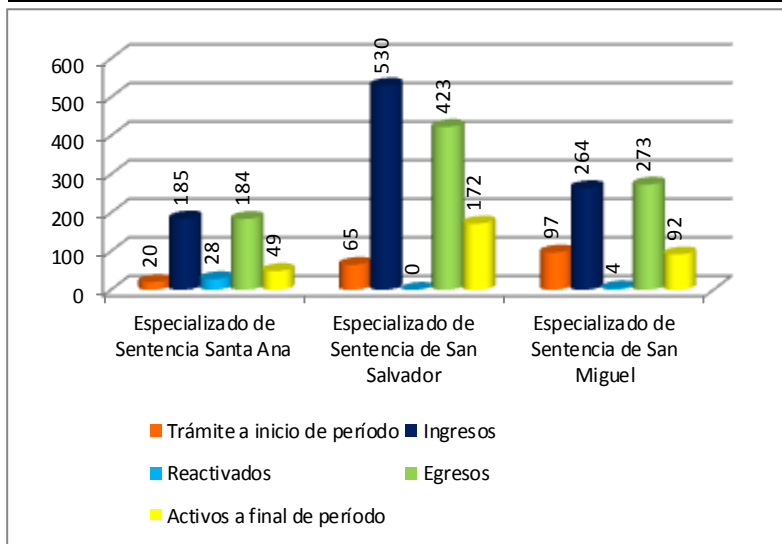
### Labor Jurisdiccional realizada por los Tribunales de Sentencia, por zonas. Año 2011.

Zona	Trámite a inicio de período	Ingresos	Reactivados	Egresos	Activos a final de período	Inactivos	Carga Laboral*
Zona Occidental	619	1,098	14	1,075	656	429	227
Zona Central	2,012	2,087	28	2,270	1,857	1,555	302
Zona Paracentral	432	752	12	749	447	293	154
Zona Oriental	584	1,222	29	1,337	498	394	104
<b>Total</b>	<b>3,647</b>	<b>5,159</b>	<b>83</b>	<b>5,431</b>	<b>3,458</b>	<b>2,671</b>	<b>787</b>



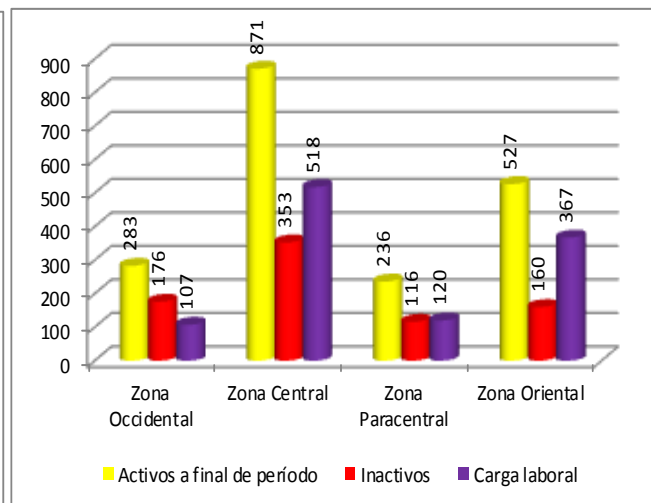
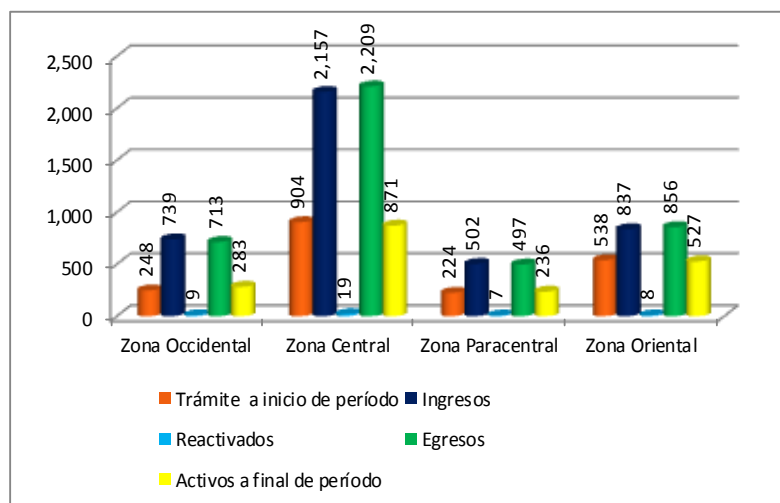
### Labor Jurisdiccional realizada por los Tribunales Especializados de Sentencia. Año 2011.

Juzgado	Trámite a inicio de período	Ingresos	Reactivados	Egresos	Activos a final de período	Inactivos por declaratoria de rebelde	Carga Laboral*
Especializado de Sentencia Santa Ana	20	185	28	184	49	6	43
Especializado de Sentencia de San Salvador	65	530	0	423	172	0	172
Especializado de Sentencia de San Miguel	97	264	4	273	92	2	90
<b>Total</b>	<b>182</b>	<b>979</b>	<b>32</b>	<b>880</b>	<b>313</b>	<b>8</b>	<b>305</b>



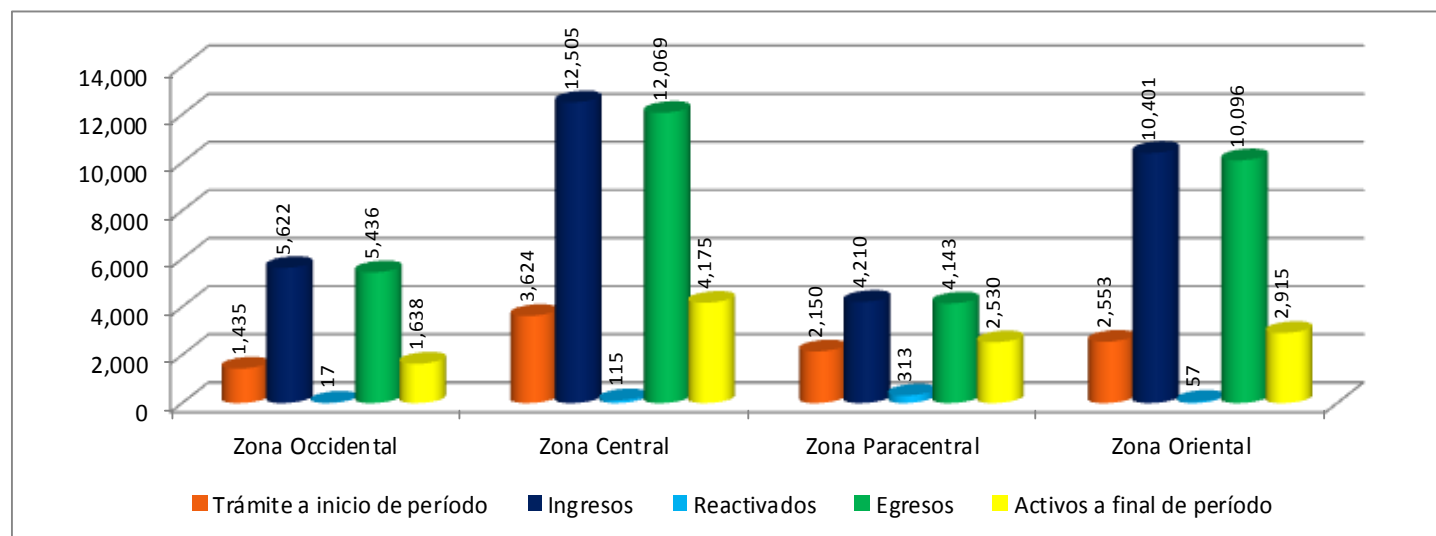
## Labor Jurisdiccional realizada por los Juzgados de Menores, por zonas. Año 2011.

Zona	Trámite a inicio de período	Ingresos	Reactivados	Egresos	Activos a final de período	Inactivos	Carga laboral*
Zona Occidental	248	739	9	713	283	176	107
Zona Central	904	2,157	19	2,209	871	353	518
Zona Paracentral	224	502	7	497	236	116	120
Zona Oriental	538	837	8	856	527	160	367
<b>Total</b>	<b>1,914</b>	<b>4,235</b>	<b>43</b>	<b>4,275</b>	<b>1,917</b>	<b>805</b>	<b>1,112</b>



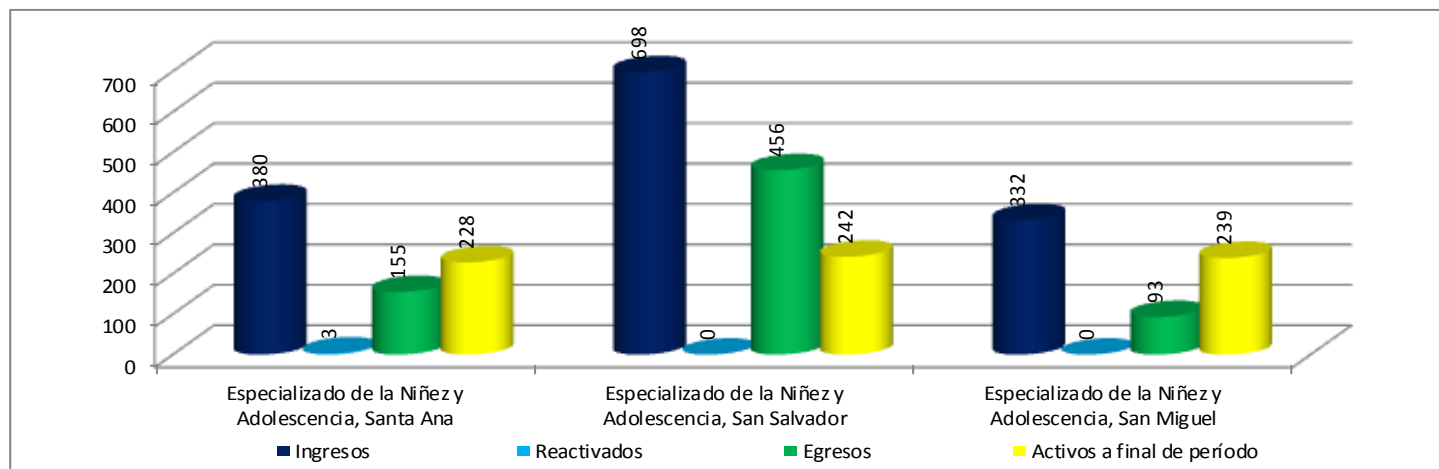
## Labor Jurisdiccional realizada por los Juzgados de Familia, por zonas. Año 2011.

Zona	Trámite a inicio de período	Ingresos	Reactivados	Egresos	Activos a final de período
Zona Occidental	1,435	5,622	17	5,436	1,638
Zona Central	3,624	12,505	115	12,069	4,175
Zona Paracentral	2,150	4,210	313	4,143	2,530
Zona Oriental	2,553	10,401	57	10,096	2,915
<b>Total</b>	<b>9,762</b>	<b>32,738</b>	<b>502</b>	<b>31,744</b>	<b>11,258</b>



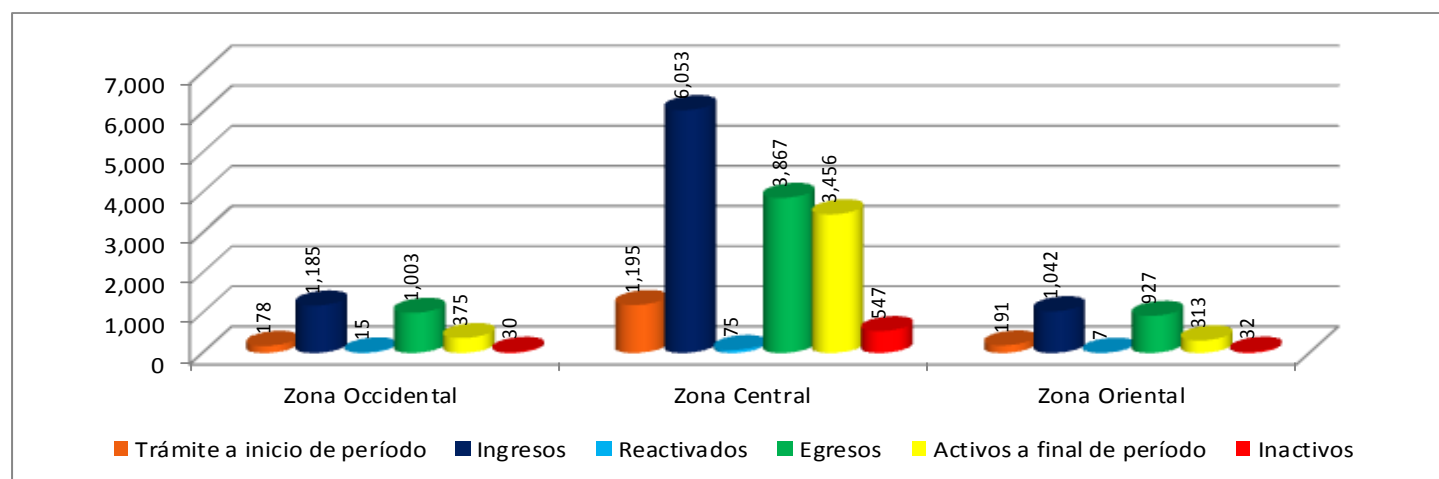
## Labor Jurisdiccional realizada por los Juzgados Especializados de la Niñez y Adolescencia. Año 2011.

Juzgado	Trámite a inicio de período	Ingresos	Reactivados	Egresos	Activos a final de período
ESPECIALIZADO DE LA NIÑEZ Y ADOLESCENCIA, SANTA ANA	0	380	3	155	228
ESPECIALIZADO DE LA NIÑEZ Y ADOLESCENCIA, SAN SALVADOR	0	698	0	456	242
ESPECIALIZADO DE LA NIÑEZ Y ADOLESCENCIA, SAN MIGUEL	0	332	0	93	239
<b>Total</b>	<b>0</b>	<b>1,410</b>	<b>3</b>	<b>704</b>	<b>709</b>



## Labor Jurisdiccional realizada por los Juzgados lo Civil y Mercantil. Año 2011

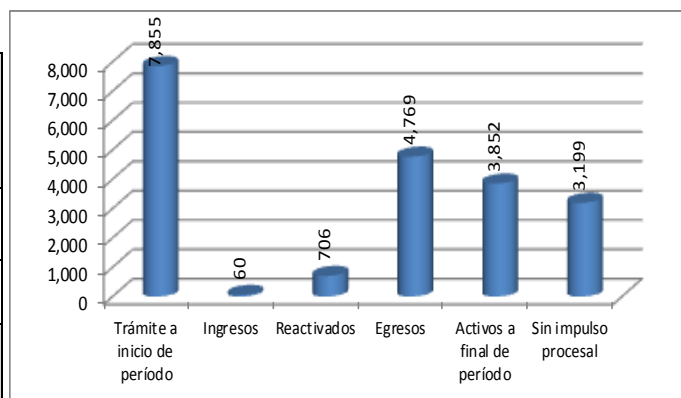
Juzgado	Trámite a inicio de período	Ingresos	Reactivados	Egresos	Activos a final de período	Inactivos
1o. DE LO CIVIL Y MERCANTIL DE SANTA ANA	57	408	0	342	123	2
2o. DE LO CIVIL Y MERCANTIL DE SANTA ANA	66	402	3	338	133	0
3o. DE LO CIVIL Y MERCANTIL DE SANTA ANA	55	375	12	323	119	28
1o. DE LO CIVIL Y MERCANTIL DE SAN SALVADOR	251	1,215	47	818	695	149
2o. DE LO CIVIL Y MERCANTIL DE SAN SALVADOR	221	1,184	7	724	688	197
3o. DE LO CIVIL Y MERCANTIL DE SAN SALVADOR	224	1,213	7	796	648	102
4o. DE LO CIVIL Y MERCANTIL DE SAN SALVADOR	238	1,190	3	806	625	79
5o. DE LO CIVIL Y MERCANTIL DE SAN SALVADOR	261	1,251	11	723	800	20
1o. DE LO CIVIL Y MERCANTIL DE SAN MIGUEL	65	342	2	311	98	0
2o. DE LO CIVIL Y MERCANTIL DE SAN MIGUEL	70	346	5	304	117	24
3o. DE LO CIVIL Y MERCANTIL DE SAN MIGUEL	56	354	0	312	98	8
<b>Total</b>	<b>1,564</b>	<b>8,280</b>	<b>97</b>	<b>5,797</b>	<b>4,144</b>	<b>609</b>



## Labor Jurisdiccional realizada por los Juzgados de Menor Cuantía. Año 2011.

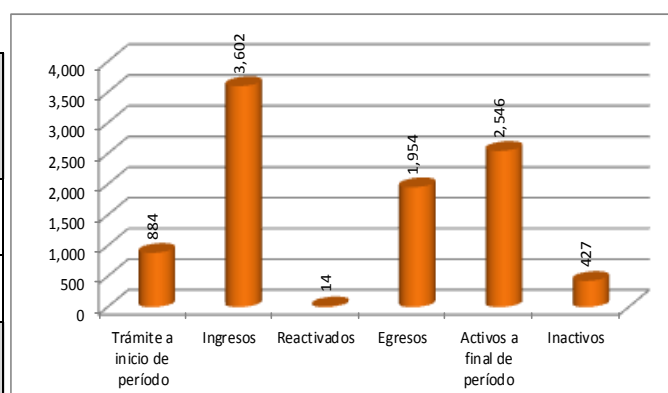
LABOR JURISDICCIONAL ANTIGUA NORMATIVA

Juzgado	Trámite a inicio de período	Ingresos	Reactivados	Egresos	Activos a final de período	Sin impulso procesal
1° de Menor Cuantía	1,818	29	528	1,769	606	274
2° de Menor Cuantía	6,037	31	178	3,000	3,246	2,925
<b>Total</b>	<b>7,855</b>	<b>60</b>	<b>706</b>	<b>4,769</b>	<b>3,852</b>	<b>3,199</b>



LABOR JURISDICCIONAL NUEVA NORMATIVA

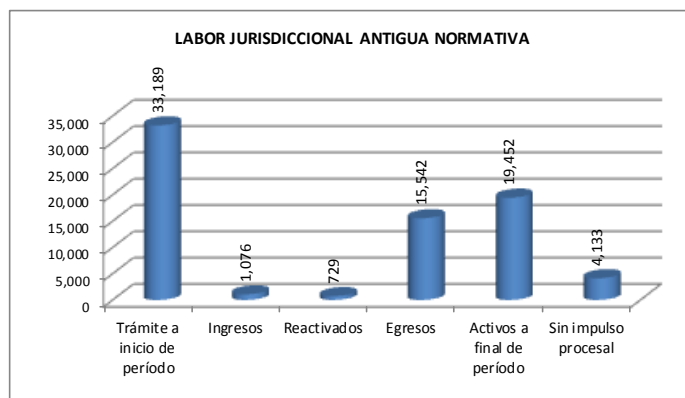
Juzgado	Trámite a inicio de período	Ingresos	Reactivados	Egresos	Activos a final de período	Inactivos
3° de Menor Cuantía	455	1,728	7	1,001	1,189	203
4° de Menor Cuantía	429	1,874	7	953	1,357	224
<b>Total</b>	<b>884</b>	<b>3,602</b>	<b>14</b>	<b>1,954</b>	<b>2,546</b>	<b>427</b>



## Labor Jurisdiccional realizada por los Juzgados de lo Civil, por zonas. Año 2011.

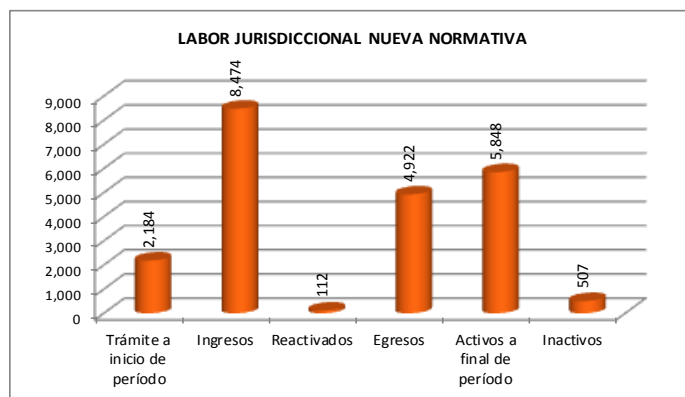
LABOR JURISDICCIONAL ANTIGUA NORMATIVA, CIVIL Y MERCANTIL

Zona	Trámite a inicio de período	Ingresos	Reactivados	Egresos	Activos a final de período	Inactivos
Zona Occidental	9,777	278	109	6,869	3,295	1,222
Zona Central	14,818	269	206	5,595	9,698	2,604
Zona Paracentral	6,399	257	356	1,390	5,622	122
Zona Oriental	2,195	272	58	1,688	837	185
<b>Total</b>	<b>33,189</b>	<b>1,076</b>	<b>729</b>	<b>15,542</b>	<b>19,452</b>	<b>4,133</b>



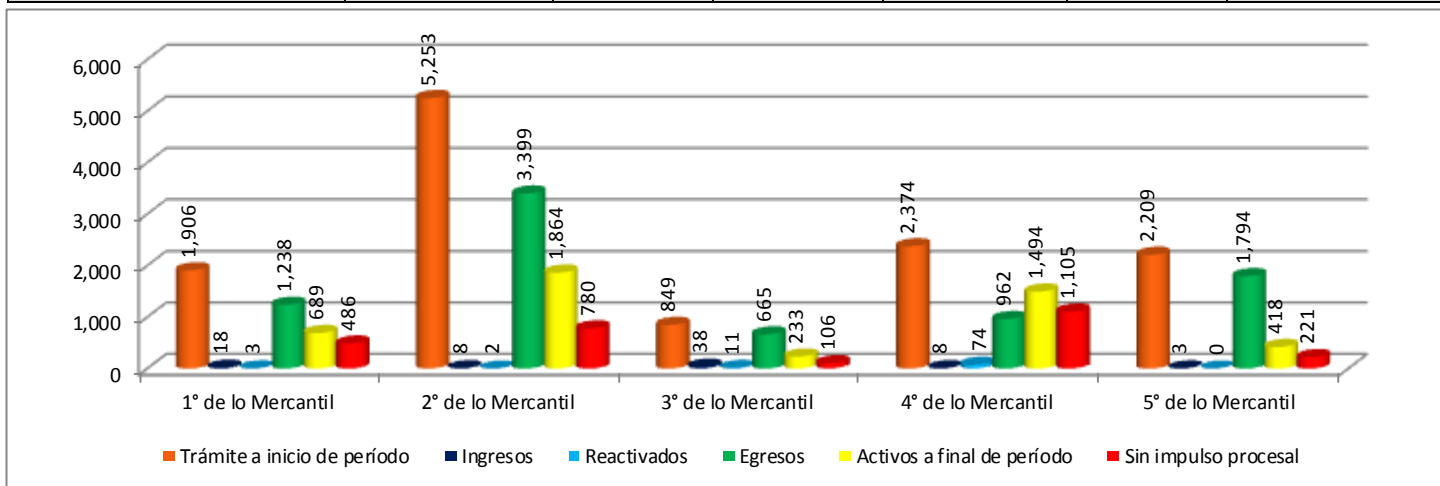
LABOR JURISDICCIONAL NUEVA NORMATIVA, CIVIL Y MERCANTIL

Zona	Trámite a inicio de período	Ingresos	Reactivados	Egresos	Activos a final de período	Inactivos
Zona Occidental	278	1,257	9	920	624	29
Zona Central	1,159	4,765	52	2,516	3,460	421
Zona Paracentral	402	1,239	44	604	1,081	31
Zona Oriental	345	1,213	7	882	683	26
<b>Total</b>	<b>2,184</b>	<b>8,474</b>	<b>112</b>	<b>4,922</b>	<b>5,848</b>	<b>507</b>



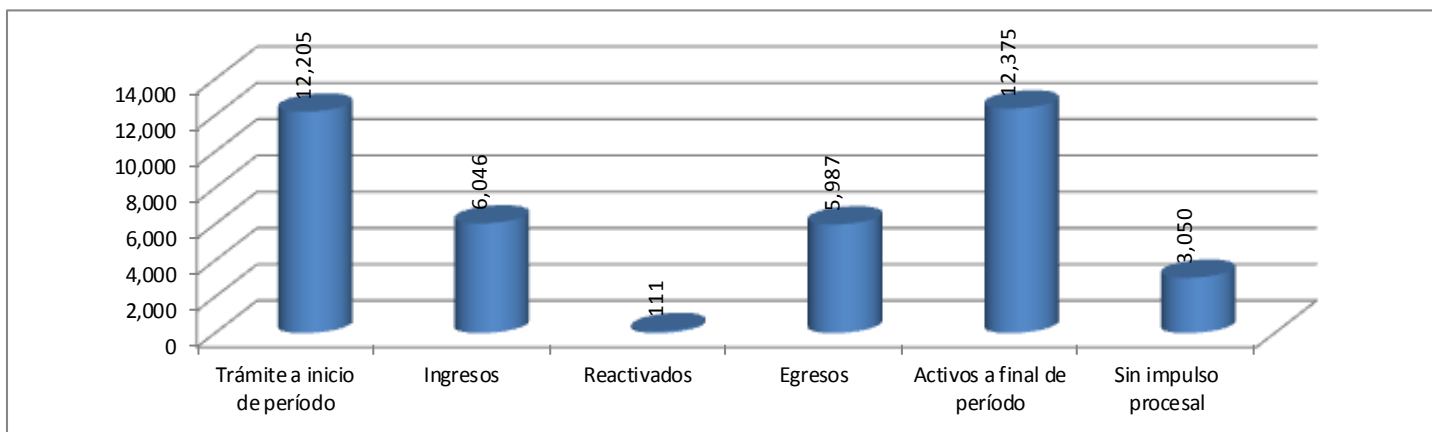
## Labor Jurisdiccional realizada por los Juzgados de lo Mercantil. Año 2011.

Juzgado	Trámite a inicio de período	Ingresos	Reactivados	Egresos	Activos a final de período	Sin impulso procesal
1° de lo Mercantil	1,906	18	3	1,238	689	486
2° de lo Mercantil	5,253	8	2	3,399	1,864	780
3° de lo Mercantil	849	38	11	665	233	106
4° de lo Mercantil	2,374	8	74	962	1,494	1,105
5° de lo Mercantil	2,209	3	0	1,794	418	221
<b>Total</b>	<b>12,591</b>	<b>75</b>	<b>90</b>	<b>8,058</b>	<b>4,698</b>	<b>2,698</b>



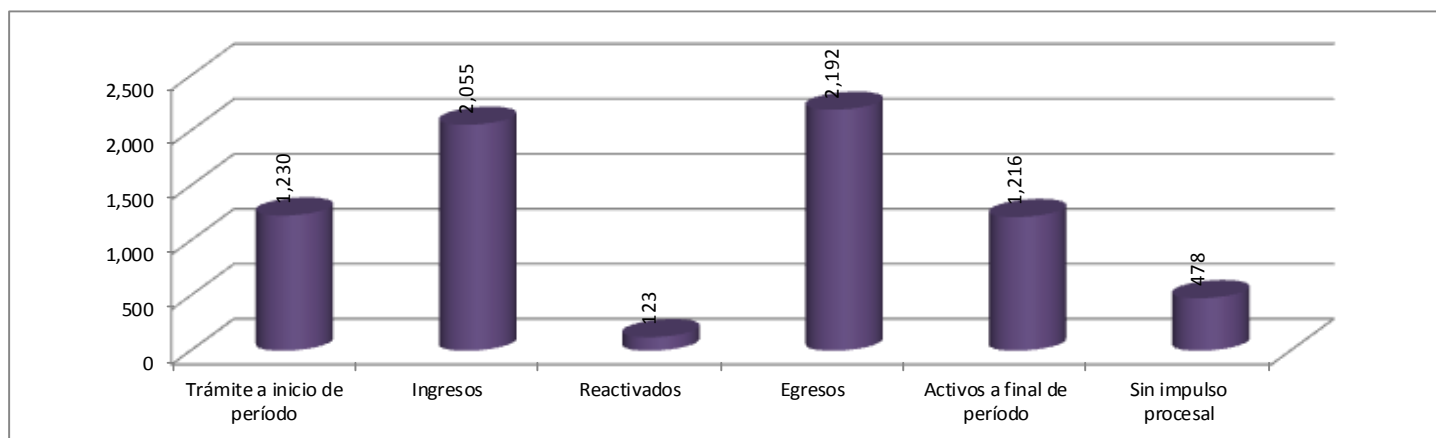
## Labor Jurisdiccional realizada por los Juzgados de lo Laboral. Año 2011.

Juzgado	Trámite a inicio de período	Ingresos	Reactivados	Egresos	Activos a final de período	Sin impulso procesal
Juzgado de lo Laboral de Santa Ana	48	212	25	255	30	1
Juzgado de lo Laboral de Sonsonate	81	143	6	195	35	7
Juzgado 1° de lo Laboral de San Salvador	161	953	3	855	262	1
Juzgado 2° de lo Laboral de San Salvador	158	953	6	955	162	1
Juzgado 3° de lo Laboral de San Salvador	218	895	61	907	267	1
Juzgado 4° de lo Laboral de San Salvador	445	964	1	969	441	1
Juzgado 5° de lo Laboral de San Salvador	1,284	954	8	942	1,304	1
Juzgado de lo Laboral de Santa Tecla	9,657	470	0	365	9,762	3,036
Juzgado de lo Laboral San Miguel	153	502	1	544	112	1
<b>Total</b>	<b>12,205</b>	<b>6,046</b>	<b>111</b>	<b>5,987</b>	<b>12,375</b>	<b>3,050</b>



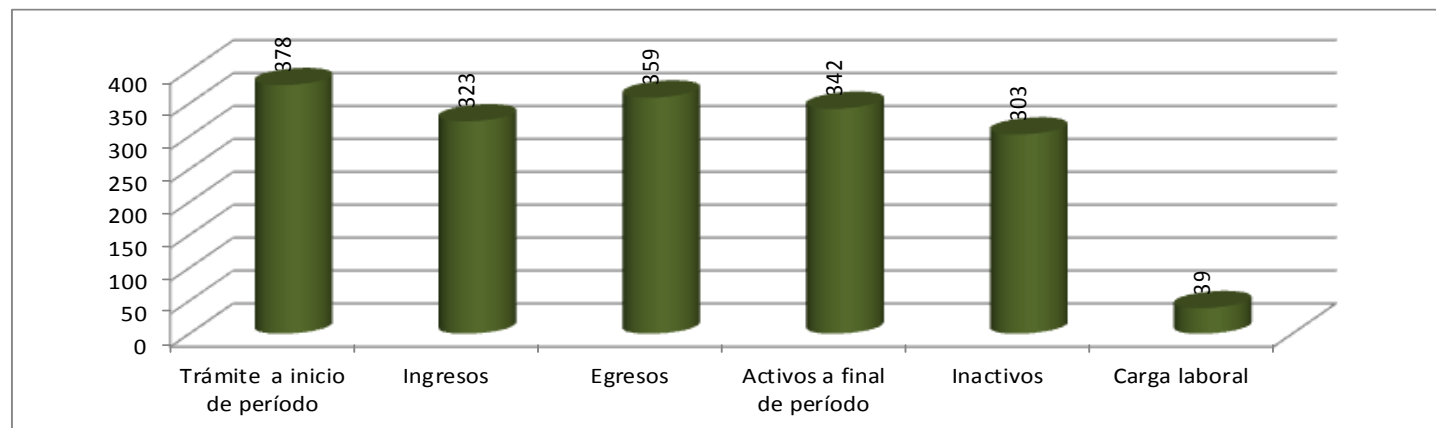
### Labor Jurisdiccional realizada por los Juzgados de Tránsito. Año 2011.

Juzgado	Trámite a inicio de período	Ingresos	Reactivados	Egresos	Activos a final de período	Sin impulso procesal
De Tránsito de Santa Ana	201	223	7	229	202	97
De Tránsito de Sonsonate	43	95	10	110	38	9
1° de Tránsito de San Salvador	156	277	50	322	161	59
2° de Tránsito de San Salvador	120	238	5	233	130	48
3° de Tránsito de San Salvador	165	334	12	336	175	104
4° de Tránsito de San Salvador	148	224	5	211	166	77
De Tránsito de Santa Tecla	78	252	8	256	82	22
1° de Tránsito de San Miguel	178	227	6	258	153	26
2° de Tránsito de San Miguel	141	185	20	237	109	36
<b>Total</b>	<b>1,230</b>	<b>2,055</b>	<b>123</b>	<b>2,192</b>	<b>1,216</b>	<b>478</b>



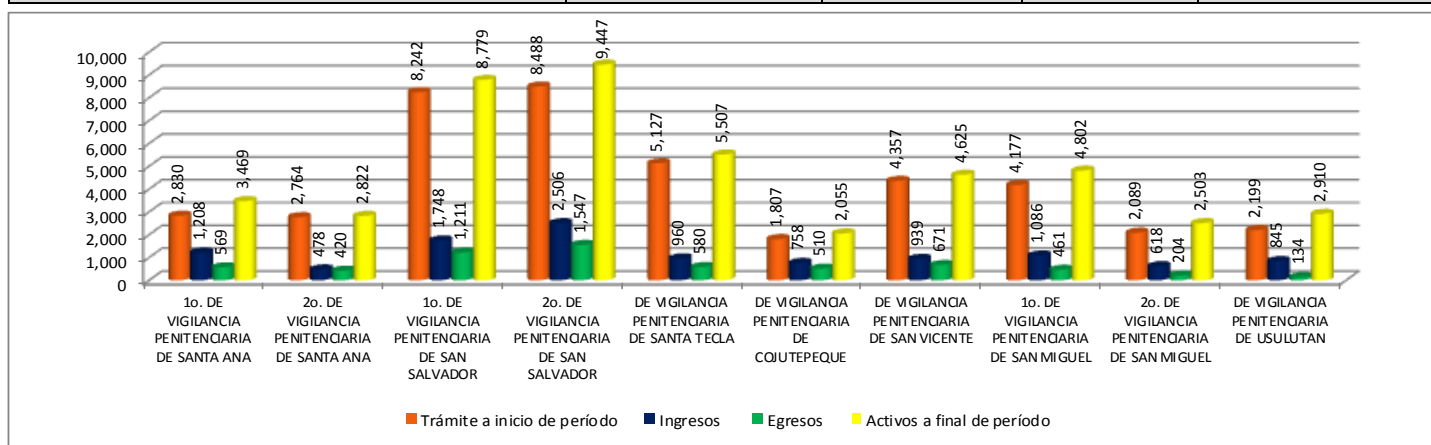
### Labor Jurisdiccional realizada por el Juzgado de Primera Instancia Militar. Año 2011.

Juzgado	Trámite a inicio de período	Ingresos	Egresos	Activos a final de período	Inactivos	Carga laboral
Juzgado de 1a. Instancia Militar de San Salvador	378	323	359	342	303	39
<b>Total</b>	<b>378</b>	<b>323</b>	<b>359</b>	<b>342</b>	<b>303</b>	<b>39</b>



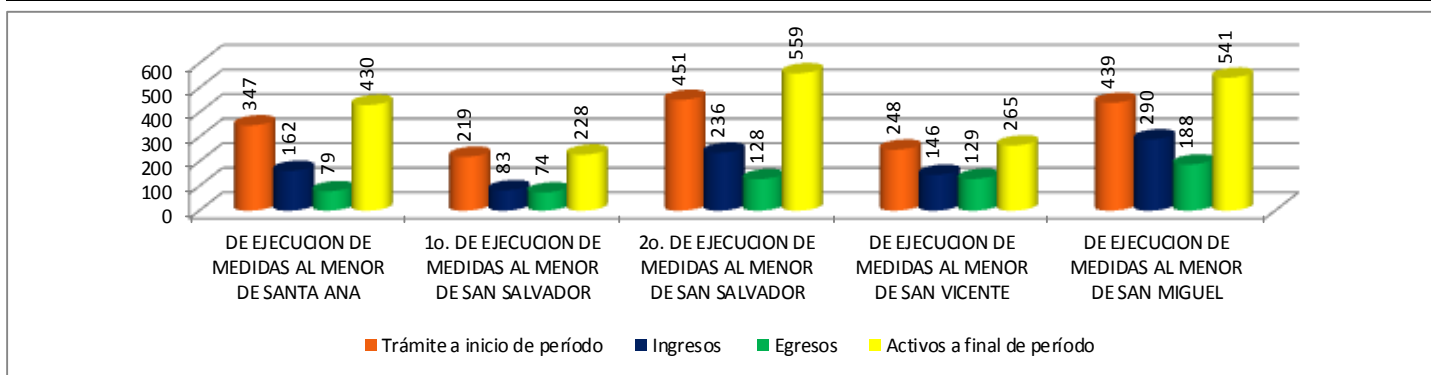
## Labor Jurisdiccional de los Juzgados de Vigilancia Penitenciaria y Ejecución de la Pena. Año 2011.

Juzgado	Trámite a inicio de período	Ingresos	Egresos	Activos a final de período
1o. DE VIGILANCIA PENITENCIARIA DE SANTA ANA	2,830	1,208	569	3,469
2o. DE VIGILANCIA PENITENCIARIA DE SANTA ANA	2,764	478	420	2,822
1o. DE VIGILANCIA PENITENCIARIA DE SAN SALVADOR	8,242	1,748	1,211	8,779
2o. DE VIGILANCIA PENITENCIARIA DE SAN SALVADOR	8,488	2,506	1,547	9,447
DE VIGILANCIA PENITENCIARIA DE SANTA TECLA	5,127	960	580	5,507
DE VIGILANCIA PENITENCIARIA DE COJUTEPEQUE	1,807	758	510	2,055
DE VIGILANCIA PENITENCIARIA DE SAN VICENTE	4,357	939	671	4,625
1o. DE VIGILANCIA PENITENCIARIA DE SAN MIGUEL	4,177	1,086	461	4,802
2o. DE VIGILANCIA PENITENCIARIA DE SAN MIGUEL	2,089	618	204	2,503
DE VIGILANCIA PENITENCIARIA DE USULUTAN	2,199	845	134	2,910
<b>Total</b>	<b>42,080</b>	<b>11,146</b>	<b>6,307</b>	<b>46,919</b>



## Labor Jurisdiccional realizada por los Juzgados de Ejecución de Medidas al Menor. Año 2011.

Juzgado	Trámite a inicio de período	Ingresos	Egresos	Activos a final de período
DE EJECUCION DE MEDIDAS AL MENOR DE SANTA ANA	347	162	79	430
1o. DE EJECUCION DE MEDIDAS AL MENOR DE SAN SALVADOR	219	83	74	228
2o. DE EJECUCION DE MEDIDAS AL MENOR DE SAN SALVADOR	451	236	128	559
DE EJECUCION DE MEDIDAS AL MENOR DE SAN VICENTE	248	146	129	265
DE EJECUCION DE MEDIDAS AL MENOR DE SAN MIGUEL	439	290	188	541
<b>Total</b>	<b>1,704</b>	<b>917</b>	<b>598</b>	<b>2,023</b>



\* Se refiere a los procesos que no han sido ventilados aún; mejor conocidos como pendientes de audiencia y que no tienen resolución (parcial o definitiva) .